

ПРОЕКТИРОВАНИЕ ОРГАНИЗАЦИОННО- ОБРАЗОВАТЕЛЬНОЙ СИСТЕМЫ СОВРЕМЕННОЙ ШКОЛЫ

В. А. Ясвин

Если вы копируете чужие
системы,
вы никогда не будете ведущим,
вы будете ведомым.
О.С. Сухарев,
ведущий научный сотрудник
Института экономики РАН.

Социально-значимые приоритеты современной школы

В соответствии с приоритетами образовательной политики РФ в качестве приоритетных образовательных результатов рассматривают личностные результаты обучающихся [1]. При этом, очевидно, что современное общее образование, сосредоточенное, большей частью, на достижении предметных образовательных результатов, оказывается методологически, технологически и, наконец, профессионально-психологически не готовым к эффективному личностному развитию, воспитанию и социализации обучающихся.

Назревает необходимость радикальных перемен в образовательной сфере. Речь идет о формировании «обучающегося общества» [4], основанного на самообразовании и интерактивных технологиях. Современное образование должно учить человека мечтать, проектировать, планировать, преобразовывать свою жизнь и окружающую действительность, стремясь во всех своих делах к совершенству и гармонии. Такое образование основывается на свободе мысли и действия, творчестве, партнёрстве, уважении достоинства каждой личности.

Миссия современной «идеальной» школы заключается в развитии личностного потенциала [3] каждого обучающегося, в раскрытии его способностей к жизнотворчеству и самореализации, способностях прокладывать свой путь в

постоянно изменяющемся мире, руководствуясь собственными целями и смыслами, а также способности преодолевать негативные воздействия неконструктивных внутренних импульсов и внешних давлений на основе развитой саморегуляции.

Реализации миссии школы достигается путём решения ключевых образовательных задач [6].

1. Цели в сфере воспитания

- Личностное развитие – организация образовательной среды, обеспечивающей возможности для раскрытия и эффективного развития способностей учащихся, а также формирования их личностной зрелости: осмысления своего места в обществе и своего жизненного пути, самостоятельности и ответственности, умения учитывать свои ошибки и не повторять их, стремления к реализации своих способностей, постоянному самосовершенствованию.

- Формирование нравственного поведения и этически верного социально-значимого целеполагания – создание психологического климата и корпоративной культуры, способствующей формированию ответственности, умению дружить и любить.

2. Цели в сфере обучения

- Твёрдое достижение учащимися требований государственных и международных образовательных стандартов по курсам учебных дисциплин на максимально возможном уровне и стремление к расширению этих требований, что обеспечивает надёжную перспективу получения в дальнейшем качественного профессионального образования в избранной области деятельности.

- Углубление знаний и умений в избранных предметных областях на основе исследовательской и проектной деятельности и интегративных спецкурсов, рассматривающих взаимодействие человека с обществом, с природой, с техникой.

3. Цели в сфере развития

- Организация возможностей для развития познавательных функций (внимания, памяти, логического мышления, воображения).

- Организация возможностей для развития функциональной грамотности: коммуникативной грамотности (умения общаться с различными людьми и оказывать на них влияние), лингвистической грамотности (умения грамотно пользоваться родным и иностранными языками), психологической грамотности (умения контролировать свои состояния и понимать состояния других людей), информационной грамотности (умения эффективно использовать мировые информационные системы и анализировать полученную информацию), валеологической грамотности (стремления вести здоровый образ жизни), политической грамотности, экономической грамотности и т. д.

- Организация возможностей для совершенствования в избранной области деятельности: общественной, экономической, технической, спортивной, художественной, научной и т. д.

- Сохранение и укрепление здоровья, как физического, так и психологического, которое выступает необходимым условием реализации жизненных планов и устремлений.

Организационно-образовательные модели школ

В теории выделяется по пять организационно-образовательных моделей школ [2, 5]. Согласно теоретическим представлениям каждой образовательной модели наилучшим образом соответствует «своя» организационная модель. Существуют три образовательных модели направленные, в основном, на решение проблем обучения и плохо приспособлены для решения воспитательных вопросов, личностного развития учащихся: «отборочно-поточная», «постановочная» и «смешанных способностей»). Также можно выделить три организа-

ционных модели («сегментная», «линейная» и «коллегиальная») На интеграцию учебного и воспитательного процессов в образовательном учреждении направлены «интегративная» образовательная и, соответствующая ей, «матричная» организационная модели. В «инновационной» образовательной и «модульной» организационных моделях наиболее полно реализуется гражданское воспитание, подготовка учащихся к активной социальной жизни.

Миссии «идеальной» школы и провозглашаемым образовательным целям в наибольшей степени соответствуют «интегративно-матричная» и «инновационно-модульная» организационно-образовательные модели.

Системные характеристики организационной модели школы

I. Организационные единицы

1. Школьные подразделения

1.1. *Характер управления* подразделениями школы (классами, клубами, кружками, методическими объединениями учителей, отделами, кафедрами и т.п.), горизонтальными структурами (школьное «гражданское общество» - различные школьные советы, постоянные и временные творческие группы, органы соуправления) играет ведущую роль в управлении школой, первичными детско-взрослыми сообществами, создаваемыми на основе школьных подразделений (в основном, сами регулируют свою деятельность).

1.2. *Размер* большинства школьных подразделений (классов, кружков, методических объединений, советов и т.п.) составляет 10-12 человек.

1.3. *Автономность* школьных подразделений характеризуется достаточно высокой степенью независимости в принятии различных решений, ограничена рамками требований и приоритетов концепции школы, а также других внутренних школьных документов, а также взаимными договоренностями с руководителями других школьных подразделений.

2. Методические объединения педагогов

2.1. *Участие педагогов* в методических объединениях носит обязательный характер.

2.2. *Высокий статус* и авторитет методических объединений в школе - деятельность педагогов в основном ориентирована на требования и рекомендации методических объединений.

2.3. *Функции* методических объединений в школе: консультирование педагогов по различным практическим вопросам, наставническая поддержка молодых педагогов, консультирование деятельности различных «образовательных команд», активное участие в выработке стратегии развития школы.

3. Школьная администрация и секретариат

3.1. *Основная функция*: планирование бюджета и контроль его исполнения, организация образовательного процесса.

3.2. *Субъекты принятия решений по использованию бюджета*: директор, руководители подразделений и представители «образовательных команд».

4. Органы воспитания и психолого-педагогического и социально-педагогического сопровождения школьников

4.1. *Основные функции*: поддержка каждого школьника в его саморазвитии и социализации, а также специальная подготовка педагогов к эффективному воспитательно-развивающему взаимодействию с учащимися.

4.2. *Основные исполнители функции* все члены педагогического коллектива: наставники, тьюторы, кураторы, психологи, социальные педагоги и обязательно учителя-предметники.

5. Органы по совершенствованию образовательного процесса

5.1. *Основные функции*: решение проблем интеграции обучения и воспитания учащихся, а также актуализация саморазвития школьников и повышение квалификации педагогов.

5.2. *Основные инициаторы изменений*: детско-взрослые образовательные

команды и специально сформированные творческие группы, включающие членов администрации и наиболее инициативных и квалифицированных педагогов.

6. Учителя

6.1. *Автономность (самостоятельность, независимость) учителей* ограничена положениями концепции школы и других внутренних школьных документов и влиянием детско-взрослых образовательных команд.

6.2. *Воспитательные функции учителей-предметников* интенсивны, выходят за рамки преподавания своего учебного предмета, осуществляются в контексте деятельности детско-взрослых образовательных команд.

II. Координационные механизмы

7. Регулирование школьной деятельности

7.1. *Внешнее регулирование* школьной деятельности: не так много конкретных указаний, в основном предлагаются основные принципы и общие правила.

7.2. *Внутреннее регулирование* школьной деятельности исходит из миссии школы, принятых ценностей и приоритетов на основе концепции школы и стратегии её развития.

8. **Профессионализм педагогов** базируется на практико-ориентированных учебных программах (магистратура, повышение квалификации), разработанных в вузе в тесном взаимодействии со школой, и направленных как на дидактические, так и на личностно-развивающие компоненты образовательного процесса, педагогическое общение, психологическую грамотность и т.п., а также целенаправленно развивается внутри самой школы.

9. **Иерархия управления** ориентирована на реализацию концепции и стратегии развития школы, выполняет координирующие функции.

10. Консультационные структуры

10.1. *Широкая сеть консультационных структур* различного уровня и направленности (советов, временных творческих групп и т.п.). Большинство школьных проблем находит своё решение в рамках их обсуждения на заседаниях соответствующих советов. Предложения и рекомендации консультационных структур существенно влияют на принятие решений школьной администрацией.

10.2. *Принятие важных стратегических решений* на основе консенсуса позиций администрации и мнений заинтересованных сотрудников, выраженных через консультационные структуры (советы), на основе необходимых согласований.

10.3. *Основные субъекты, принимающие оперативные решения* - детско-взрослые образовательные команды.

11. **Инициативность и сверхнормативная творческая активность педагогов** на основе интенсивного неформального общения с учащимися, реализации вместе с ними школьных проектов, в том числе широкой социальной направленности (шефство, волонтерство, экологические акции, участие в муниципальных мероприятиях, организация межшкольных фестивалей и т.п.).

III. Характер управления школой

12. **Реальные задачи управляющего органа:** общий контроль реализации миссии школы, соблюдения принятых норм, поддержка основных ценностей и приоритетов данной школы, а также разработка программы перспективного развития школы.

13. Старший менеджмент

13.1. *Главные функции* организация учебно-воспитательного процесса и личностного развития учащихся.

13.2. *Позиция руководителя* – лидер управленческой команды, ориентированный на стратегическое планирование развития школы.

13.3. *Позиции заместителей директора* – полная включенность во все вопросы школьной жизни в качестве членов управленческой команды.

13.4. *Субъект ответственности перед вышестоящими органами* – директор.

14. Средний и младший менеджмент

14.1. *Позиция среднего менеджера* (руководители методических объединений, кафедр, школьных подразделений и служб) – обеспечение взаимодействия между руководством школы и педагогами.

14.2. *Позиция младшего менеджера* (наставники, тьюторы) – руководство учителями-предметниками, работающими в образовательной команде, оценка их личностно-развивающей педагогической деятельности, а также взаимодействие с другими образовательными командами.

IV. Уровень развития школьной организации

15. *Число структурных подразделений в школе* большое. Создана широкая сеть дополнительного образования, функционируют различные органы соуправления и консультационные структуры (советы, творческие группы и т.п.), а также различные структурные подразделения и службы: информационные (радио- и телестудии, издательство и т.п.), творческие коллективы (театры, хоры, мастерские и т.п.), профориентационные, медико-психологические, коррекционные и т.п.

16. *Организационное самосознание школьного коллектива*. Школа занимает значительное место в жизни большинства педагогов и учащихся. Ценности и приоритеты, формулируемые и транслируемые школой, реально принимаются большинством педагогов и учащихся, во многом определяют их повседневное поведение и выбор жизненных стратегий. Педагоги и учащиеся живут со школой «одной судьбой», гордятся своей школой, которая воспринимается ими как «второй дом». Школа также обладает высоким авторитетом у родителей, многие из которых ощущают высокую сопричастность школьной жизни.

Организация образовательного процесса в школе

Организация образовательного процесса осуществляется на основе индивидуальных образовательных траекторий обучающихся (Рис. 1):

- за счет ресурсов общего среднего образования в рамках предметных областей: русский язык и литература; иностранный язык; гуманитарные науки; математика; информатика; естественные науки; философия и этика; искусства; физическая культура; технологии;
- за счет ресурсов дополнительного образования (кружки, клубы, секции, студии и т.п.);
- за счет ресурсов социально-культурной жизни школы (праздники, фестивали, состязания, акции, конференции и т.п.);
- за счёт профессионально-личностного потенциала педагогического коллектива;
- за счёт образовательного потенциала внешней по отношению к школе среды (музеи, выставки, зоопарки и т.п.).

Ключевой фигурой в школе, регулирующей движение по образовательным траекториям, является *тьютор-дизайнер*, как организатор первичных детско-взрослых сообществ и проектировщик образовательных сред. Тьюторы-дизайнеры тесно сотрудничают с учителями-предметниками, работающими в данном первичном образовательном сообществе и родителями; организуют взаимодействие учителей-предметников, в контексте решения проблем учащихся (консультации, консилиумы, творческие группы и т.п.).

Основной структурной единицей организации образовательного процесса в школе являются *кафедры* – методические объединения учителей, которые организуют преподавание как дисциплин «базисного учебного плана», так дополнительных курсов по выбору.

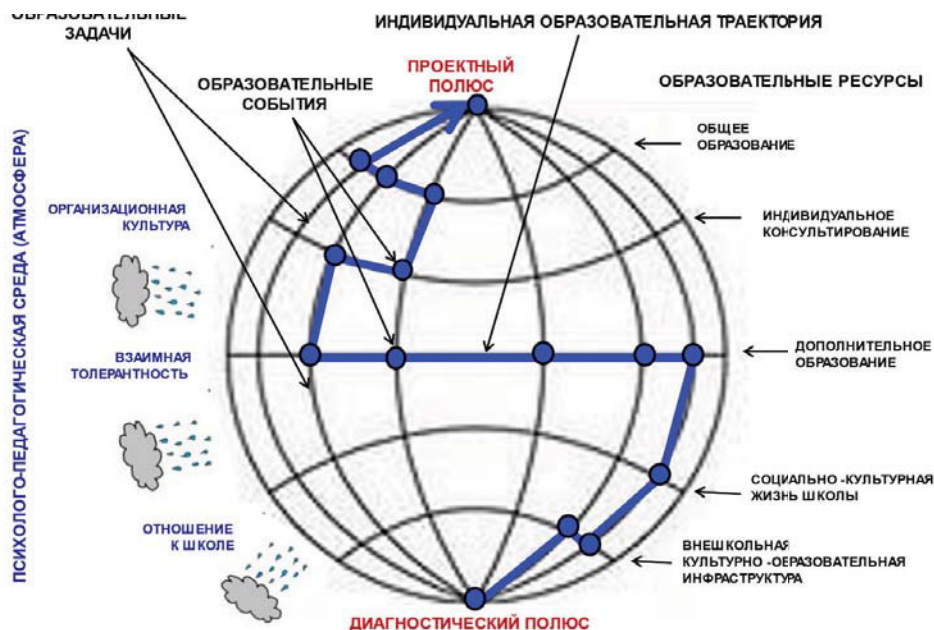


Рис. 1. «Планетарная модель» индивидуальных образовательных траекторий.

При разработке и реализации образовательных программ кафедрами методические акценты делаются не только на развитие когнитивных способностей школьников (памяти, внимания, мышления и воображения), но также на развитие их нравственной и эмоциональной сфер, умения работать в кооперации с партнерами, умения выражать свои мысли и чувства, вести дискуссии и т.д.

Вторым приоритетом методической работы кафедр является разработка гибких междисциплинарных курсов, включение в курсы актуальных тем и социальных проблем, обеспечение возможностей широкой дифференциации образовательного процесса.

Эффективность образовательного процесса обеспечивается за счет выполнения **психологической службой** в тесном контакте с педагогами диагностических и проектных процедур: психологической диагностики уровня подготовленности каждого учащегося к соответствующему этапу образовательного процесса; консультаций по выбору режимов жизнедеятельности учащихся.

Чтобы обеспечить возможности реализации индивидуальных образовательных траекторий учащихся организуются Молодёжная академия жизнетворчества и общественного развития «МАЗОР». Школьная академия состоит из проблемных лабораторий и творческих мастерских, которые объединяют педагогов и школьников на основе исследовательской, проектной и творческой деятельности. Учащийся может быть «сотрудником» нескольких лабораторий (мастерских), может переходить из одних в другие после выполнения исследования или проекта. Это позволит каждому учащемуся попробовать себя в разных областях и специализироваться в старших классах на базе соответствующих лабораторий, ориентируясь на свой профессиональный выбор. Академия проводит конференции, семинары, фестивали, выставки и т.д., организует экспедиции. Педагогами и учащимися создаются «Информационно-ресурсный центр» (для самоподготовки).

К важнейшим моментам организации образовательного процесса могут быть отнесены следующие положения:

- Активное участие в социально-культурной жизни – социальные инициативы (шефство, волонтерство); проведение выставок, фестивалей, олимпиад,

соревнований и т.п.;

- Педагогически осмысленное погружение учащихся в различные типы среды и виды деятельности;
- Интенсивное проведение интеллектуальных и спортивных соревнований, определение рейтинга каждого учащегося и т.п.;
- В планирование образовательного процесса включаются посещения музеев, театров, выставок и т.д., а также тематические экскурсии;
- Сотрудничество (в том числе обмен педагогами и школьниками) с другими российскими и зарубежными образовательными учреждениями;
- Организуются условия для неформального общения школьников и педагогов.

Таким образом, школа становится социально-образовательной площадкой, центром, «школой полного дня», реально интегрируя в единый образовательный процесс ресурсы общего и дополнительного образования, а также педагогические возможности социально-культурной деятельности [7].

Построение организационной структуры школы

Предусматривается «матричная» (сетевая) и модульная структурная организация школы (Рис. 2). Такая организация предполагает наличие как «вертикальных» структур управления (отделов), так и широкую сеть различных «горизонтальных» структур – советов, рабочих групп, комитетов, призванных объединять сотрудников различных отделов для решения тех или иных актуальных проблем. Горизонтальные структуры выполняют, таким образом, на консультативно-интегративные функции.

Общее стратегическое управление школой осуществляет **директор**, который также обеспечивает *внешние взаимодействия школы* (с учредителями, органами управления образованием, муниципальными органами, общественностью и т.д.). **Первый заместитель директора** осуществляет *тактическое управление* школой, принимает необходимые решения по вопросам текущей жизнедеятельности.

Вертикальную структуру составляют следующие основные подразделения (отделы).

1. *Отдел воспитания* включает *тьюторов-дизайнеров и руководителей занятий по дополнительному образованию* – клубов, кружков и т.п. *Заместитель директора по воспитательной работе* планирует и координирует подготовку общешкольных мероприятий, оказывает необходимую организационную поддержку тьюторам-дизайнерам и педагогам дополнительного образования.

2. *Отдел обучения* включает *учителей-предметников и учителей начальных классов*, каждый из которых входит в соответствующее методическое объединение (кафедру). Руководит данным отделом *заместитель директора по учебно-методической работе*. Непосредственное руководство учебным процессом на каждой из образовательных ступеней (начальная, основная и старшая школа) осуществляется *заместителями директора, курирующими соответствующие ступени образования*.

3. *Психологическая служба* объединяет *психологов, социальных педагогов, специалистов по коррекционной педагогике, логопедов*. Основные функции отдела – *экспертно-диагностическая, консультационно-коррекционная работа*, а также *профконсультирование и помощь в планировании карьеры*.

4. *Отдел организационного развития* объединяет консультантов из числа специалистов научно-преподавательских кадров университетов и академий, привлекаемых для решения тех или иных стратегически важных проблем. Данный отдел в тесном взаимодействии с научным руководителем, попечительским советом и директором осуществляет разработку стратегии и тактики развития школы, проводит необходимые исследования, ведет работу по повышению научно-методической квалификации администрации и педагогов. Воз-

главляет отдел организационного развития *первый заместитель директора*.

5. Отдел обеспечения занимается хозяйственно-финансовыми вопросами, организует работу библиотеки и технического персонала: транспортной службы, охраны, столовой и т.п. Возглавляет отдел заместитель директора по административно-хозяйственной части и безопасности.

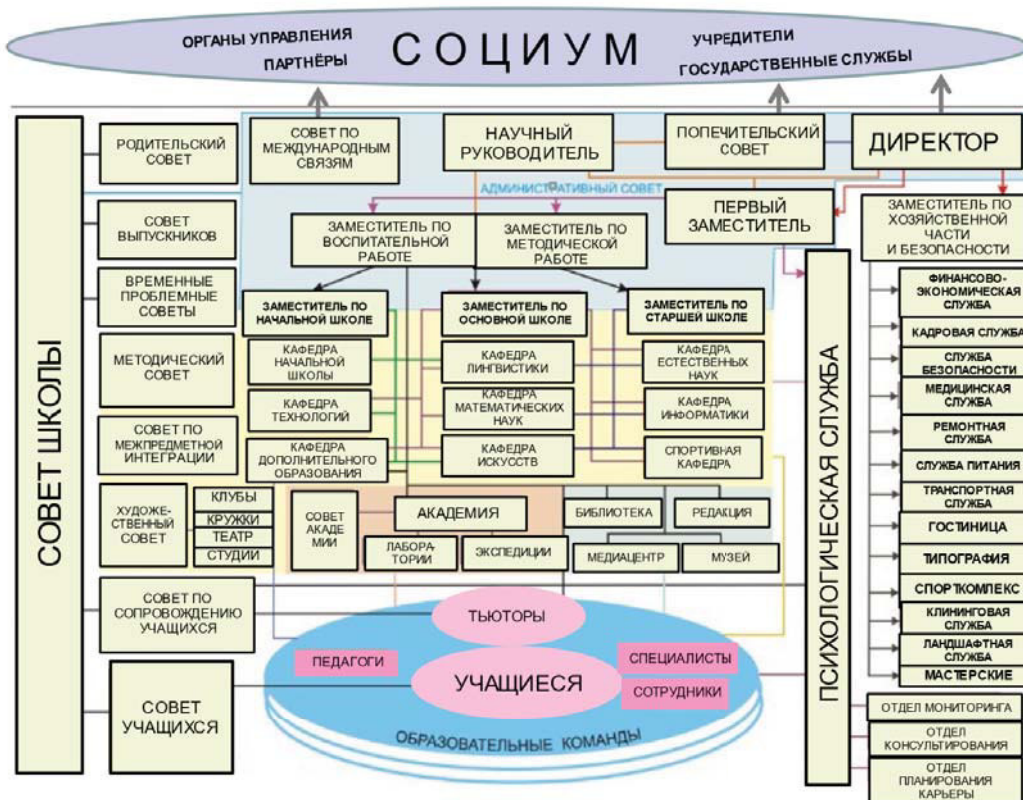


Рис. 2. Матрично-модульная организационная структура «идеальной» школы.

Горизонтальную структуру составляет система советов:

- **Совет школы** – главный коллегиальный совещательный орган, оказывающий информационно-методическую поддержку администрации при принятии важных управленческих решений, а также обеспечивающий координацию деятельности всех подразделений;
- **Административный совет** вырабатывает позицию администрации по важнейшим вопросам функционирования школы и разрабатывает стратегию её организационного развития;
- **Методический совет** определяет содержание образования, а также принципы и методы организации образовательного процесса, регулирует интеграционные процессы (межпредметную интеграцию, интеграцию общего и дополнительного образования, интеграцию обучения и воспитания), формирует научно-методический банк;
- **Совет по психолого-педагогическому сопровождению учащихся** координирует деятельность сотрудников медико-психологической службы и учителей, разрабатывает рекомендации в сфере воспитательной работы и укрепления здоровья учащихся;
- **Педагоги, работающие в одной образовательной команде**, разрабатывают стратегию реализации приоритетных задач развития каждого учащегося данной образовательной команды, а также оказывают профессиональную поддержку коллегам. Координирует работу группы тьютор-дизайнер;
- **Временные проблемные советы** (творческие педагогические группы) разрабатывают общие подходы и программы, направленные на решение тех

или иных важных школьных проблем;

Формируются *совет учащихся и родительский совет*, в компетенцию которых входят вопросы соуправления жизнедеятельностью школы, а также совет выпускников.

Системные характеристики образовательной модели школы:

1. Стратегия формирования учебных групп. Учебные группы формируются независимо от учебной успешности школьников. В отдельных случаях учащиеся могут быть разделены на «сильные» и «слабые» группы при изучении отдельных тем;

2. Содержание образовательных курсов;

2.1. Тип содержания. Наряду со знаниями у учащихся целенаправленно формируются познавательные, эмоциональные, поведенческие, коммуникативные и экспрессивные (способность адекватно выражать свои чувства и состояния) умения и навыки. Акцент ставится на актуальности для учащихся содержания учебных занятий, уделяется особое внимание к внутригрупповым взаимодействиям школьников;

2.2. Межпредметные связи. Смежные предметы объединены в учебные блоки. Чёткая методическая связь между изучаемыми темами. Выражено расширенное содержание предметов. Широкое использование межпредметных исследовательских и проектных форм образования;

2.3. Распределение учебного времени между предметами. Много времени уделяется занятиям, связанным с развитием эмоциональной сферы учащихся, их поведенческих, экспрессивных и коммуникативных навыков, физической, трудовой, социальной активностью и т.п.;

2.4. Вариативность содержания. Наряду с обязательным для изучения содержанием учебных предметов, изучаются также темы, актуальные для учащихся («образовательных команд») в соответствии с образовательными ценностями и приоритетами данной учебной команды;

2.5. Критерии отбора содержания внутри предметов: государственные стандарты, необходимость подготовки к аттестационным экзаменам, а также понимание необходимости всестороннего развития и успешной социализации личности;

3. Организация образовательного процесса:

3.1. Основные формы организации: предметно-групповое преподавание (работа в малых группах) и проектные формы, с особым акцентом на актуальность для школьников тематики проектов;

3.2. Дифференциация:

3.2.1. Дидактическая дифференциация. Применение педагогами различных методических средств по отношению к разным учащимся одной группы является основой образовательного процесса;

3.2.2. Дифференциация в соответствии с интересами школьников. Учителя знают персональные интересы учащихся и используют эти интересы в ходе образовательного процесса;

3.3. Образовательные траектории:

3.3.1. Возможности выбора. Образовательные траектории организуются в зависимости от возможностей, потребностей и интересов учащихся. В школе существует много различных вариантов возможных образовательных траекторий учащихся. Происходит влияние различных событий, состоявшихся в социуме и внутри школы, на изменения образовательных траекторий;

3.3.2. Степень фиксации. Образовательные траектории оперативно адаптируются педагогами «под учащихся» в ходе образовательного процесса на основе их учебных результатов, а также изменяются под влиянием самих школьников и их родителей;

3.3.3. Темп. Для различных учащихся создаётся персональный темп обучения в зависимости от их индивидуальных способностей и устремлений. Не-

прерывный процесс корректировки темпа в соответствии с состоянием группы и отдельных школьников в данный момент времени;

3.3.4. Фиксация норм и требований к образовательному уровню школьников. Требования к образовательному уровню каждого школьника носят строго индивидуальный характер в зависимости от его возможностей и потребностей;

4. Групповая организация школьников:

4.1. *Преобладающая форма организации.* Базовая группа, как основа для индивидуальной работы с отдельными учащимися;

4.2. *Постоянство учебных групп.* Стабильные по составу группы, внутри которых учащиеся могут переходить из одних микро-групп в другие для коррекционной или углублённой работы по отдельным темам;

4.3. *Принципы перегруппировки школьников* на основе изменения персональных интересов школьников, возникновение у них новых образовательных потребностей;

4.4. *Принципы подбора педагогов* для работы с группами школьников. Команда педагогов специально формируется «под» определенную группу школьников и остается постоянной несколько лет;

5. Воспитательная работа и психолого-педагогическое сопровождение школьников:

5.1. *Функции:* обеспечение благополучия каждого школьника, помощь в решении самых разных его проблем и предупреждение их возникновения, особое внимание вопросам социализации учащихся;

5.2. *Время, выделяемое для воспитательной работы.* Воспитательная работа, консультации школьников органично включены в образовательный процесс в целом. (Например, предстоящая контрольная работа или аттестация не могут являться поводом для отмены или переноса воспитательных мероприятий. Скорее, наоборот, учебный процесс подстраивается под требования воспитательной работы);

5.3. *Связь между воспитательной и учебной деятельностью.* Интеграция учебной и воспитательной деятельности является приоритетом образовательной политики данной школы, предметом работы методических объединений, критерием успешности работы педагогического коллектива;

5.4. *Основные субъекты воспитательной деятельности:* все педагоги, консультанты и родители учебной команды, а также старшеклассники;

6. Тесты, проверки, промежуточные аттестации:

6.1. *Цели проверок и тестирований:* проверка учебных достижений и прогноз дальнейшей успешности обучения, а также психолого-педагогический анализ личностного развития каждого учащегося;

6.2. *Функции проверок и тестирований:* проверка усвоения материала для установления необходимости его повторения или дополнительного изучения, а также организации постоянной обратной связи с каждым учащимся для его психолого-педагогической поддержки и определения новых ориентиров личностного развития;

6.3. *Результаты проверок и тестирований:* достижение промежуточных персональных образовательных личностно развивающих целей каждого учащегося;

6.4. *Субъекты проверок и тестирований:* тьюторы-дизайнеры образовательных команд и психологи с помощью учителей-предметников при активном содействии самих школьников;

6.5. *Стандартизация тестов и проверок.* Базируется на требованиях государственных стандартов. Школьники вместе с педагогами оценивают динамику своих учебных достижений и личностного развития. Особое внимание уделяется анализу социальной активности учащихся, их внеучебных и внешкольных достижений;

7. Оценка образовательного процесса:

7.1. Цели оценки образовательного процесса: коррекция педагогами учебных программ и характера организации образовательного процесса.

7.2. Субъекты оценки и установления критериев эффективности образовательного процесса: научный руководитель, психологи и тьюторы-дизайнеры образовательных команд с помощью учителей-предметников при активном содействии самих школьников и их родителей.

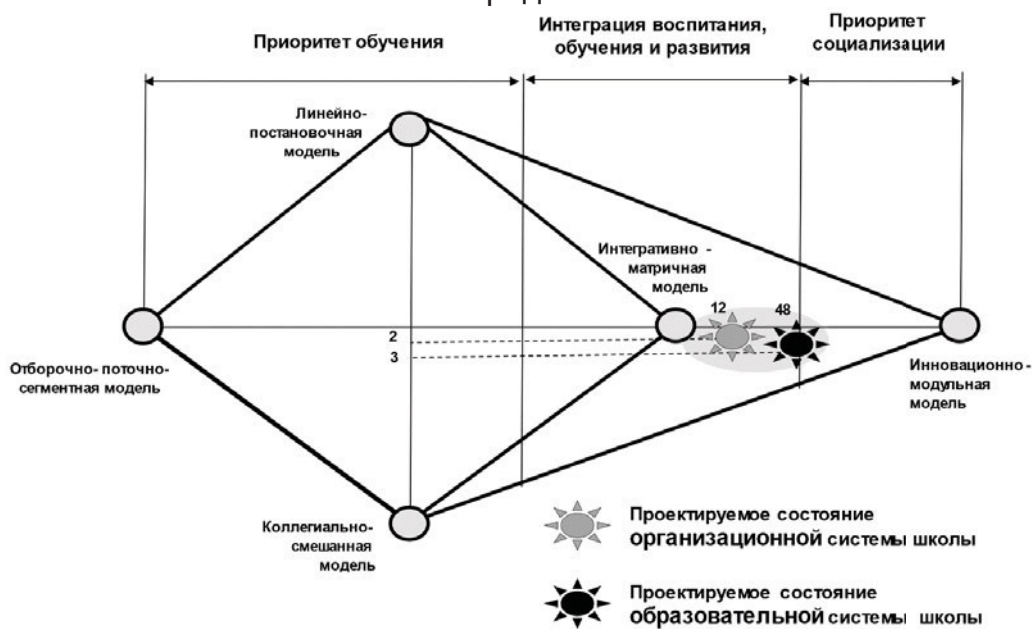


Рис. 3. Модель организационно-образовательной системы «идеальной» школы

Таким образом, организационно-образовательная система «идеальной» школы строится на основе синтеза интегративно-матричной и инновационно-модульной моделей (Рис. 3), что позволяет обеспечить интеграцию воспитания, обучения, личностного развития и социализации обучающихся в соответствии с приоритетами современной образовательной политики.

Литература

1. Федеральный государственный образовательный стандарт основного общего образования (утв. приказом Министерства образования и науки РФ от 17 декабря 2010 г. N 1897). С изменениями и дополнениями от: 29 декабря 2014 г., 31 декабря 2015 г., 11 декабря 2020 г.
2. Калувэ, де Л. Развитие школы: модели и изменения / Л. де Калувэ, Э. Маркс, М. Петри // пер. с англ. под ред. А.К. Зайцева. – Калуга. Калужский институт социологии, 1993. – 239 с.
3. Аверина А. Ж. Личностный потенциал: структура и диагностика / А.Ж. Аверина, Л.А. Александрова, И.А. Васильев, Т.О. Гордеева и др.; под ред. Д.А. Леонтьева. – М.: Смысл, 2011. – 679 с.
4. Основные положения Доклада Международной комиссии по образованию для XXI века. – М.: Юнеско, 1996. – 31 с.
5. Уланов, В.В. Логика организации школы / В.В. Уланов. – М.: Сентябрь, 1998. – 128 с.
6. Ясвин, В.А. Актуальное образование: опыт разработки концепций и проектов / В.А. Ясвин. – М.: Традиция, 2021. – 276 с.
7. Ясвин, В.А. Школьная среда как предмет измерения: экспертиза, проектирование, управление / В.А. Ясвин. - М.: Народное образование, 2019. – 448 с.